

**POLSKI ZWIĄZEK WĘDKARSKI
ZARZĄD GŁÓWNY**



ZASADY ORGANIZACJI SPORTU WĘDKARSKIEGO

CZĘŚĆ II.6

Regulamin zawodów w wędkarstwie morskim.

**Główny Kapitanat Sportowy
Warszawa, styczeń 2018**

Uchwała Nr 16/XII/2017 ZG PZW z dnia 16.12.2017 r.

ORGANIZACJA MORSKICH WĘDKARSKICH ZAWODÓW SPORTOWYCH.

(tekst jednolity)

I. PRZEPISY OGÓLNE.

1. RODZAJE ZAWODÓW.

- 1.1. Zawody mogą być rozgrywane na szczeblu koła, klubu, okręgu, kraju i mieć charakter zawodów:
 - mistrzowskie;
 - ogólnopolskie z cyklu Grand Prix Polski (GPP);
 - eliminacyjne;
 - towarzyskie.
- 1.2. Wędkarstwo morskie zorganizowane w Międzynarodowej Federacji Morskiego Wędkarstwa Sportowego (FIPS-M) składa się z wielu dyscyplin zblokowanych w czterech grupach:
 - łowienie brzegowe;
 - łowienie z łodzi;
 - łowienie oceaniczne;
 - zawody rzutowe.
- 1.3. Poniższy regulamin dotyczy najczęściej uprawianych na Bałtyku dyscyplin:
 - łowienie brzegowe z plaży (surf casting);
 - łowienie z dryfującej łodzi (jednostki pływającej) na przynęty sztuczne;
 - łowienie z dryfującej łodzi (jednostki pływającej) na przynęty naturalne;
 - morskie spinningowanie z małych łodzi.
- 1.4. Zawody mogą być rozgrywane w klasyfikacji indywidualnej, drużynowej bądź w obydwu równolegle, zgodnie z komunikatem wydanym przez organizatora.
- 1.5. Mistrzostwa Polski powinny być rozgrywane w klasyfikacji indywidualnej-i drużynowej.
- 1.6. Zawody są rozgrywane bez podziału na kategorie wiekowe..

2. UDZIAŁ W ZAWODACH.

2.1. Zasady ogólne.

- 2.1.1. We wszystkich zawodach organizowanych przez jednostki organizacyjne PZW o Mistrzostwo Polski i z cyklu GPP mogą uczestniczyć członkowie PZW posiadający licencję sportowca i ważne badania lekarskie. Powyższe nie dotyczy zawodów eliminacyjnych, towarzyskich i międzynarodowych (zawodnicy zagraniczni). Odpowiedzialność za prawdziwość danych dotyczących przynależności do PZW, posiadanej licencji sportowca oraz ważność badań lekarskich ponosi organ uprawniony do zgłoszenia..
Zasady przyznawania i pozbawiania licencji na uprawianie sportu wędkarskiego określa Regulamin przyznawania i pozbawiania licencji. (cz. I ZOSW).
- 2.1.2. Uczestnik zawodów powinien posiadać uprawnienia do wędkowania zgodnie z rodzajem łowiska, które w ramach opłaty startowej zapewnia organizator.
- 2.1.3. Uczestnik zawodów morskich musi posiadać zezwolenie właściwego urzędu uprawnionego do wydawania pozwoleń na uprawianie amatorskiego połowu ryb w morzu. W zawodach pełnomorskich powinien posiadać również dokument uprawniający do przekroczenia granicy, zgodnie z aktualnymi przepisami o ruchu granicznym, oraz inne dokumenty wynikające z aktualnych przepisów.

2.1.4. Do udziału w zawodach morskich dopuszcza się zawodników, którzy osiągnęli wiek 18 lat, za wyjątkiem łowienia brzegowego z plaży (surf casting).

2.2. **Szczegółowe przepisy dopuszczenia do zawodów kołowych i okręgowych.**

2.2.1. **Mistrzostwa Koła i Klubu.**

Prawo startu w zawodach o mistrzostwo koła i klubu mają wszyscy członkowie koła i klubu.

Zasady startu w zawodach w dyscyplinach morskich na szczeblu okręgu, klubu, koła określają organy powołane na danym szczeblu do realizacji sportu w dyscyplinach morskich

2.2.2. **Mistrzostwa Okręgu.**

W Mistrzostwach Okręgu uczestniczyć mogą zawodnicy kół i klubów – członkowie danego Okręgu.

Liczbę uczestników Mistrzostw Okręgu określa Okręgowy Kapitanat Sportowy lub inny organ do tego upoważniony. (np. Okręgowy Zarząd Klubu lub inny upoważniony przez Zarząd Okręgu organ).

W przypadku przekroczenia określonego limitu, uczestników mistrzostw ustala się w oparciu o eliminacje.

W mistrzostwach może startować bez konieczności udziału w eliminacjach ubiegłoroczny Mistrz Okręgu oraz członkowie kadry PZW.

W przypadku zawodów rangi mistrzostw okręgu, koła i kluby są zobowiązane do pisemnego, imiennego zgłoszenia startu swoich zawodników do okręgu. W przypadku rozgrywania zawodów eliminacyjnych protokołów należy przesłać nie później niż na 5 dni przed terminem zawodów

2.3. **Szczegółowe przepisy dopuszczenia do zawodów Mistrzostw Polski.**

2.3.1. Ilościowe zgłoszenie ekipy klubu do bezpośredniego organizatora zawodów szczebla ogólnopolskiego należy przesłać nie później niż na 15 dni przed terminem imprezy. W przypadku zawodów mistrzowskich imienne zgłoszenia zawodników lub zespołów wraz z protokołem zawodów eliminacyjnych, macierzysty Okręg przesyła organizatorowi najpóźniej na 6 tygodni przed terminem imprezy.

W przypadku zwycięstwa w Mistrzostwach Okręgu zawodnika uprawnionego do startu w MP lub braku możliwości startu Mistrza Okręgu (obowiązuje pisemna rezygnacja załączona do zgłoszenia), uprawnienia nabywa kolejny zawodnik nie posiadający takich uprawnień.

2.3.2. W Morskich Mistrzostwach Polski prawo startu mają zawodnicy zgłoszeni przez okręgi lub kluby wg kolejności:

- a) aktualny indywidualny i drużynowy Mistrz Polski;
- b) po dwie (3 osobowe) drużyny (okręgowe lub klubowe);
- c) zawodnicy sklasyfikowani w GPP za rok ubiegły na miejscach 1-50, mają oni prawo stworzyć kolejną drużynę okręgu lub klubu jeśli wszyscy jej członkowie wypełniają powyższy warunek, w innym przypadku mogą startować tylko w klasyfikacji indywidualnej;
- d) pozostali zawodnicy sklasyfikowani w GP Polski za rok ubiegły;
- e) pozostali zawodnicy zgłoszeni przez okręgi lub kluby PZW;
- f) zawodnicy zagraniczni zaproszeni przez organizatora.

2.3.3. Indywidualny Mistrz Polski oraz Drużynowy Mistrz Polski wyłaniany jest podczas Mistrzostw Polski, zarówno w zawodach rozgrywanych z kutrów jak i z plaży.

2.3.4. Mistrzostwa Polski można rozgrywać, jako Międzynarodowe Mistrzostwa Polski. Zwycięzca otrzymuje tytuł Międzynarodowego Mistrza Polski, a tytuł Mistrza Polski otrzymuje pierwszy ze sklasyfikowanych zawodników, który posiada obywatelstwo polskie.

2.3.5. W zawodach o mistrzostwo koła, klubu, okręgu i Polski mogą również startować poza konkursem, zawodnicy zagranicznych związków wędkarskich. O tytuł mistrza koła, klubu, okręgu i Polski mogą się ubiegać tylko obywatele polscy.

2.4. **Szczegółowe przepisy dopuszczenia do zawodów GPP.**

2.4.1. W zawodach z cyklu GPP w danej dyscyplinie prawo startu mają zawodnicy zgłoszeni przez macierzyste okręgi lub kluby PZW wg kolejności:

- a) sklasyfikowani w GPP za rok ubiegły na miejscach 1-50;
- b) ubiegłoroczny indywidualny Mistrz Polski;
- c) pozostali, sklasyfikowani w GP Polski za rok ubiegły;
- d) pozostali zgłoszeni.

2.5. **Zawody międzynarodowe, towarzyskie.**

2.5.1. W zawodach międzypaństwowych i międzynarodowych biorą udział zawodnicy wytypowani przez właściwe kapitanaty.

2.5.2. W zawodach towarzyskich o uczestnictwie decyduje organizator.

2.6. Jeśli do zawodów dopuszcza się udział kilku drużyn z jednego okręgu, klubu, koła to zgłaszający zobowiązany jest przed odprawą techniczną do jednoznacznego imiennego określenia składu każdej drużyny

2.7. Dopuszcza się możliwość wprowadzenia zawodnika rezerwowego w zawodach rozgrywanych w klasyfikacji drużynowej.

W przypadku kontuzji odniesionej w czasie tury zawodów, zawodnik może być zastąpiony przez zawodnika rezerwowego zgłoszonego na oficjalnym dokumencie (karta zgłoszenia), jednakże sprzęt wędkarski nie może być zmieniony. Na zastępstwo zawodnika musi wydać zgodę Sędziego Główny.

3. **KOSZTY UCZESTNICTWA W ZAWODACH.**

3.1. Za udział w zawodach o mistrzostwo koła i klubu mogą być pobierane opłaty startowe.

3.2. Opłaty startowe oraz pozostałe koszty uczestnictwa mogą być pokrywane przez jednostki PZW zgłaszające i delegujące zawodników do zawodów wg własnych regulacji i możliwości finansowych.

4. **TYTUŁY I NAGRODY ZDOBYWANE W ZAWODACH.**

4.1. Zwycięzcy zawodów mistrzowskich w danej dyscyplinie otrzymują tytuły mistrzów Koła, Klubu, Okręgu i Polski. Zdobywcy 2 i 3 miejsca otrzymują odpowiednio tytuły I i II wicemistrza.

4.2. We wszystkich zawodach sportowych przyjmuje się zasadę wyróżniania zdobywców 1 do 3 miejsca pucharami, a od 1 do 6 miejsca dyplomami w klasyfikacjach i kategoriach.

4.3. W zawodach o mistrzostwo okręgu, mistrzostwach Polski i GPP wyróżnieniami honorowymi są: puchar, medal, dyplom.

4.4. W zawodach mistrzowskich i ogólnopolskich dopuszcza się dodatkowe wyróżnianie zwycięzców sektorów lub tur.

4.5. Przy wyróżnianiu zwycięzców (miejsca 1-3) mistrzostw Okręgu i Polski w klasyfikacji drużynowej, medale i imienne dyplomy otrzymują wszyscy zawodnicy drużyny oraz klub i okręg PZW.

4.6. We wszystkich zawodach organizator i sponsorzy mogą fundować nagrody rzeczowe.

4.7. Zwycięzcy rocznej klasyfikacji ogólnej obliczonej za bieżący rok, którzy zajęli miejsca 1-6 w poszczególnych dyscyplinach i kategoriach otrzymują pamiątkowe puchary i dyplomy.

4.8. Wręczenie wyróżnień w klasyfikacjach rocznych, powinno zostać dokonane uroczyście, stosownie do specyfiki dyscypliny.

5. **OGÓLNE ZASADY ORGANIZACJI ZAWODÓW.**

5.1. Organizatorami poszczególnych rodzajów zawodów są:

- o mistrzostwo koła, klubu, okręgu - odpowiednie zarządy tych jednostek;
- o mistrzostwo Polski, międzynarodowych i międzypaństwowych – Zarząd Główny PZW, który może zlecić organizację zawodów jednemu z okręgów PZW;
- ogólnopolskich z cyklu GPP - odpowiedni okręg PZW lub klub za pośrednictwem macierzystego okręgu;
- zawodów towarzyskich różnych szczebli - zarządy jednostek organizacyjnych PZW lub osoby prawne i fizyczne we współpracy z PZW.

5.2. Zawody mistrzowskie na szczeblu okręgu muszą być rozegrane w minimum dwóch turach. Zawody mistrzowskie na szczeblu okręgu muszą zakończyć się w danym roku, przed planowaną datą Mistrzostw Polski. W przypadku wystąpienia niekorzystnych warunków atmosferycznych lub innych zdarzeń losowych, zawody wieloturuowe uznaje się za odbyte po rozegraniu jednej tury.

5.3. Organizacja zawodów wędkarskich powinna mieć uroczysty charakter. Podczas zawodów centralnych należy w widocznym miejscu wywiesić flagę państwową i flagę PZW, jak również transparent informujący o charakterze imprezy. W przypadku zawodów międzynarodowych należy wywiesić flagi państwowe uczestników zagranicznych. W czasie otwarcia i zamknięcia mistrzostw Polski i zawodów międzypaństwowych obowiązuje ceremonia wciągnięcia i opuszczenia flagi państwowej przez poczet flagowy oraz odegrania hymnu państwowego. W pozostałych zawodach ceremonia dotyczy flagi PZW

5.4. Podczas indywidualnych mistrzostw Polski poczet flagowy stanowi aktualny mistrz Polski w asyście pozostałych medalistów. W przypadku mistrzostw Polski rozgrywanych jednocześnie w klasyfikacji drużynowej, poczet flagowy stanowi aktualny indywidualny mistrz Polski w asyście aktualnej drużyny mistrzowskiej.

5.5. W trakcie zawodów zawodnik, trener lub kierownik ekipy ma prawo złożyć protest do Głównej komisji sędziowskiej w przypadku:

- swoich zastrzeżeń odnośnie decyzji sędziego kontrolnego,
- sprostowania pomyłki w trakcie mierzenia złowionych ryb,
- wniosku o sprostowanie pomyłki w klasyfikacji stwierdzonej po ogłoszeniu nieoficjalnych wyników, nie później niż 15 minut od czasu ogłoszenia nieoficjalnych wyników.

Protest może być zgłoszony najbliższemu członkowi głównej komisji sędziowskiej najpóźniej do 15 minut od chwili powstania sporu lub stwierdzenia nieprawidłowości. Protesty powinny być składane na piśmie, są wolne od kaucji. Protesty rozpatruje główna komisja sędziowska i o powziętej decyzji informuje zainteresowane osoby.

Od decyzji głównej komisji sędziowskiej, w ciągu 30 minut, po dokonaniu wpłaty tytułem wadium, przysługuje prawo złożenia odwołania na piśmie do Sędziego Głównego.

5.6. Wysokość wadium jest ustalane corocznie przez GKS PZW. Organizator jest zobowiązany zapewnić możliwość dokonania wpłaty wadium w miejscu rozgrywania zawodów i publikowania wyników, a także uzyskania odnośnego pokwitowania oraz bezzwłocznego zwrotu kwoty w przypadku uznania zgłoszonego odwołania.

5.7. Ekipy uczestniczące w zawodach są zobowiązane do przebywania w miejscu otwarcia i zakończenia zawodów do czasu oficjalnego ogłoszenia wyników i uroczystego zakończenia zawodów. Za nieusprawiedliwioną nieobecność zawodnikowi dopisuje się

25% maksymalnych punktów sektorowych (z zaokrągleniem górę) do klasyfikacji ogólnej cyklu zawodów.

- 5.8. W zawodach wieloturu organizator jest zobowiązany wywieszać wyniki po każdej turze zawodów w ogólnie dostępnym, określonym przez komisję sędziowską miejscu. Po zakończeniu zawodów, od szczybla okręgu wzwyż, główna komisja sędziowska jest zobowiązana do opublikowania wyników nie później niż w 2 godziny po zakończeniu zawodów, jednak nie później niż 30 minut przed ogłoszeniem wyników i dekoracją zwycięzców.
- 5.9. Oficjalne wyniki zawodów organizator jest zobowiązany przekazać wszystkim uczestnikom zawodów, klubom, okręgom, mediom, GKS, organizacjom zagranicznym i trenerowi kadry PZW w ciągu 2 tygodni po zakończeniu zawodów.
- 5.10. Wyniki zawodów o Mistrzostwo Polski i ogólnopolskich z cyklu Grand Prix Polski podlegają kontroli przez GKS PZW. W szczególnie uzasadnionych przypadkach, GKS po wykryciu nieprawidłowości ma prawo dokonać weryfikacji wyników. Koszty naprawy wynikające z wykrytych błędów obciążają bezpośredniego organizatora zawodów.
- 5.11. Przyjmuje się następującą definicję pomiaru długości ryby: „za długość ryby uważa się największą odległość pomiędzy początkiem pyszczka a końcem najdłuższego promienia płetwy ogonowej. Ryba podczas mierzenia powinna być ułożona na płaskiej powierzchni tak, aby przymiar nie zginał przedniej części pyszczka a ogon był maksymalnie rozciągnięty wzdłuż osi pomiaru”.
Obowiązuje stosowanie przymiarów o dokładności nie mniejszej niż 1 mm. Organizator jest zobowiązany zapewnić przed zawodami wszystkim zawodnikom, możliwość skontrolowania własnych przymiarów z oficjalnym przymiarem stosowanym przez komisję sędziowską zawodów. Zgodnie z R.A.P.R. za rybę wymiarową uznaje się rybę o długości równej i większej od określonego dla niej wymiaru ochronnego
- 5.12. Przyjmuje się zasadę, że do klasyfikacji zawodów zalicza się ryby zacięte i wyholowane pomiędzy sygnałami rozpoczęcia i zakończenia zawodów (tury).
Ryby zahaczone w obrębie głowy (koniec głowy wyznaczają końce pokryw skrzelowych) oraz znakowane do celów naukowych zalicza się do połowu.
- 5.13. Każdy zawodnik jest osobiście odpowiedzialny za jakość i ilość łowionych ryb, korzystanie ze sprzętu wędkarskiego zgodnie z wymogami R.A.P.R. oraz za przestrzeganie zasad w nim zawartych.
- 5.14. Mierzenie ryb w tym samym sektorze (podsektorze) odbywa się tą samą miarą.
- 5.15. Opuszczenie stanowiska przez zawodnika dozwolone jest po powiadomieniu sędziego względnie zawodnika z sąsiedniego stanowiska.
- 5.16. Zawodnik w trakcie wędkowania może zgłaszać uwagi do obsługi zawodów oraz osób trzecich wyłącznie za pośrednictwem sędziego.
- 5.17. Zabrania się używania środków łączności (np. telefonów, radiotelefonów, środków radio lokalizacji GPS itp.) w czasie trwania tury zawodów.
- 5.18. W zawodach organizowanych w obsadzie międzynarodowej we wszystkich dyscyplinach wędkarskich obowiązuje jedna klasyfikacja. W rocznej krajowej klasyfikacji ogólnej, zawodnicy zagraniczni nie są ujmowani.
- 5.19. Organizator może przeprowadzić kontrolę antydopingową oraz stanu trzeźwości zawodników. Zawodnik odmawiający poddaniu się kontroli zostaje zdyskwalifikowany w całym zawodach.

5.20. Organizator zawodów jest w pełni odpowiedzialny za ich prawidłowe i zgodne z regulaminem przygotowanie, a Główna Komisja Sędziowska zawodów za ich regulaminowy przebieg.

6. **TEREN ZAWODÓW.**

- 6.1. Przy organizacji wszystkich zawodów należy dokładnie określić miejsce zawodów, a w przypadku skomplikowanego dojazdu należy wyraźnie oznakować sposób dojazdu do miejsca zbiórki czy zakwaterowania lub zaopatrzyć uczestników w odpowiednie szkice sytuacyjne.
- 6.2. Terenem zawodów jest morze (wody Polskiego Obszaru Morskiego oraz morze otwarte), w którym łowi się z brzegu lub jednostek pływających (łodzi, kutra) dopuszczonych do pływania z wędkarzami na otwartym morzu.
- 6.3. Obręby ochronne oraz tarliska są wyłączone z terenu zawodów.
- 6.4. We wszystkich rodzajach zawodów obowiązuje zasada przydzielania zawodnikom sektorów, stanowisk, jednostek pływających i numerów startowych, na podstawie losowania w oparciu o system komputerowy lub na podstawie losowania dokonanego przez zainteresowanego zawodnika lub jego przedstawiciela
- 6.5. W zawodach przyjmuje się zasadę wyznaczania sektorów i stanowisk rosnąco od lewej do prawej strony patrząc z brzegu na lustro wody, na łodzi od stanowiska na lewo od dziobu poprzez rufę do stanowiska na prawo od dziobu. Numeracja sektorów literowa (A, B, C, D...) a stanowisk w sektorach cyfrowa (1,2,3...). Losowanie sektorów powinno odbywać się w czasie odprawy technicznej w dniu poprzedzającym łowienie, a stanowisk przed rozpoczęciem tury zawodów.
- 6.6. W zawodach rozgrywanych w klasyfikacji drużynowej liczba sektorów musi być równa liczbie zawodników drużyny (nie dotyczy zawodów z kutrów).
- 6.7. Podczas zawodów rozgrywanych z kutrów liczba startujących w poszczególnych sektorach musi być porównywalna (z dokładnością do 3 zawodników).
- 6.8. W danej turze zawodów, w każdym sektorze startuje tylko jeden zawodnik drużyny.
- 6.9. W zawodach wieloturowych obowiązuje zasada dokonywania oddzielnych losowań dla każdej z tur zawodów dla zapewnienia losowej wymiany zawodników w sektorach kolejnych tur zawodów z uwzględnieniem zasady, że w dyscyplinie brzegowo-plażowej zawodnik musi łowić w kolejnych turach zawodów w innym sektorze.
- 6.10. Jeśli zawodnik dowiedzie, że jego stanowisko jest szczególnie upośledzone np. niemożność wykonywania rzutów, sieci rybackie, zakotwiczone łodzie, na łodzi wysoki pokład w części dziobowej, rufowej z niskim relingiem w trudnych warunkach (mocne falowanie, lód) itp. może nastąpić wymiana stanowiska na zapasowe. Decyzję w tej sprawie podejmuje sędzia główny zawodów. W wyjątkowych przypadkach decyzję podejmuje sędzia sektorowy.
- 6.11. Organizator jest zobowiązany do zapewnienia uczestnikom zawodów pełnej informacji o dokonanych losowaniach.
- 6.12. Organizator zawodów od szczebla międzyokręgowego wzwyż jest zobowiązany udostępnić do treningu teren zawodów lub bezpośrednio przylegający do łowiska zawodów. Jeżeli jest to niemożliwe, należy wyznaczyć inny teren charakteryzujący się podobnymi warunkami naturalnymi i podobnym rybostanem. Trening powinien trwać tyle czasu, co właściwe zawody i odbywać się w tych samych godzinach, co planowana impreza.

- 6.13. Organizator zawodów szczebla centralnego i międzynarodowego wyłącza łowisko zawodów spod wędkowania amatorskiego na czas zawodów.
- 6.14. W przypadkach losowo uzasadnionych lub w sytuacjach nadzwyczajnych, które uniemożliwiają przeprowadzenia zawodów w pełnym wymiarze na łowisku głównym, zawody zostają przeniesione na łowisko zastępcze, decyzje podejmuje Sędzia Główny w porozumieniu z Komisją Sędziowską i organizatorem.
W razie przeprowadzenia oficjalnego treningu i braku możliwości rozegrania dalszej części zawodów na łowisku głównym, w dniu następnym przeprowadza się na łowisku rezerwowym ponowny oficjalny trening oraz jedną turę zawodów
- 6.15. Czas trwania 1 tury, w zawodach z jednostek pływających wynosi 8 do 9 godz. wg ustaleń organizatora zawodów i jest ogłaszany na odprawie technicznej. W zawodach z brzegu, plażowych (surf casting) 4 godz. W przypadku nagłego załamania się pogody lub innych obiektywnych trudności czas trwania tury może zostać skrócony, równocześnie we wszystkich sektorach. W przypadku braku kontaktu z sędzią głównym zawodów, decyzję tę podejmują wspólnie sędziowie sektorowi. Tura jest zaliczona, jeśli trwała co najmniej połowę planowanego czasu. Zawody wielo turowe uważa się za rozegrane, jeśli zaliczono minimum jedną turę.

7. **SPRZĘT I PRZYNĘTY STOSOWANE W ZAWODACH.**

- 7.1. Nakazane jest łowienie za pomocą wędziska i kołowrotka lub multiplikatora. Umieszczanie przynęty w łowisku oraz wędkowanie dopuszcza się wyłącznie za pomocą wędziska.
- 7.2. Stosowane przez zawodników żyłki, plecionki muszą być odpowiedniej wytrzymałości, zapewniającej bezpieczeństwo w czasie rzutów, wędkowania i holowania ryb.
- 7.3. Dopuszcza się posiadanie zapasowych wędzisk, lecz nieuzbrojonych w przynęty z ostrzami, przetrzymywanych w sposób absolutnie nieprzeszkadzający innym zawodnikom i skierowanych w kierunku przeciwnym do łowiska (łowienie brzegowe z plaży). Zawodnik może posiadać dowolną liczbę przyponów z przynętami.
- 7.4. Każdy zawodnik powinien posiadać przyrząd do uwalniania ryb z haków oraz do mierzenia, zabijania i przechowywania ryb. Może również używać sprzętu do ładowania ryb (oseka, podbierak). Organizator zobowiązany jest umożliwić zawodnikom porównanie swoich przymiarów z przymiarami sędziowskimi.
- 7.5. Sprzęt wędkarski należy używać tak, by nie zagrażał bezpieczeństwu innych uczestników.
- 7.6. W czasie wędkowania (w tym zakładania przynęt), zrzucania i holu zabroniona jest pomoc osób trzecich, zaś przy ładowaniu ryby można skorzystać z pomocy innego zawodnika bądź członka załogi jednostki pływającej. Udzielanie pomocy może się odbyć wyłącznie na wyraźną prośbę zawodnika i na jego ryzyko. Holowanie i ładowanie ryb ma pierwszeństwo i inni uczestnicy zawodów powinni holującemu rybę zrobić miejsce i nie przeszkadzać.
- 7.7. Zakazane jest używanie w czasie rzutu, wędkowania, holowania innej energii niż siła mięśni zawodnika.
- 7.8. Zabrania się stosowania w trakcie zawodów preparatów i atraktorów nęcących ryby lub zmieniających ich kolor.
- 7.9. Przy wszelkich przerwach w łowieniu zestawy muszą być wyjęte z wody i tak zabezpieczone, aby nie stanowiły zagrożenia dla innych uczestników zawodów.

8. **RYBY ŁOWIONE W ZAWODACH.**

- 8.1. Każdy zawodnik musi znać aktualne wymiary i okresy ochronne ryb występujących w łowisku.
- 8.2. Do klasyfikacji zalicza się ryby zacięte pomiędzy sygnałami rozpoczęcia i zakończenia łowienia, a wyholowane w czasie nieprzekraczającym 10 minut od sygnału zakończenia łowienia. W przypadku holu ryby w trakcie sygnału zakończenia łowienia zawodnik musi ten fakt zasygnalizować głośnym okrzykiem „ryba” jeszcze w trakcie trwania sygnału.
- 8.3. Jeśli ryba jest zahaczona przez kilku wędkarzy to należy ona do wędkarza, którego haczyk jest najbliżej pyska (do decyzji sędziego). Jeśli w pysku ma haczyki różnych wędkarzy to taka ryba jest wykluczona z punktacji.
- 8.4. Ryby wymiarowe złowione nieprawidłowo (np. po sygnale, zahaczone poza obrębem głowy) nie są zaliczane do wyniku zawodnika i należy je natychmiast po odhaczeniu i uśmierceniu zaznaczyć poprzez wyraźne nacięcie za głowę na grzbiecie. Niezaznaczenie ryby złowionej nieprawidłowo skutkuje tym, że sędzia ma obowiązek naciąć największą rybę złowioną dotychczas przez zawodnika.
- 8.5. Ryby dryfujące po powierzchni wody (zerwane w czasie holu czy podnoszenia na pokład) i podebrane nie są zaliczane do punktacji.
- 8.6. Wszystkie złowione ryby przeznaczone do zabrania należy natychmiast uśmiercić, za wyjątkiem łowienia brzegowego z plaży, gdzie dopuszcza się przeprowadzenie zawodów "na żywej rybie". Zawodnik odpowiada, za jakość i stan przechowywania złowionych ryb. Sędzia może w czasie wędkowania skontrolować wymiary ryb przetrzymywanych przez zawodników.
- 8.7. Ryby mogą być przedstawione do komisji sędziowskiej, jako patroszone (bez obcinania głów i manipulowania długością). Decyzja o patroszeniu i jego zasadach należy do organizatora i musi być ogłoszona na odprawie technicznej. Nie dotyczy łowienia brzegowego z plaży.
- 8.8. Wszystkie ryby pozostają w gestii organizatora.
- 8.9. Listę gatunków ryb poławianych w zawodach ogólnopolskich dla każdej dyscypliny ustala Główny Kapitanat Sportowy.

9. **ZASADY USTALANIA WYNIKÓW ZAWODÓW.**

- 9.1. Zawodnik zobowiązany jest do podpisania dostarczonej mu przez organizatora karty startowej.
- 9.2. W zawodach morskich stosuje się punktację długościową. Za każdą rybę liczoną do punktacji zawodnik otrzymuje 10 punktów oraz 1 punkt za każdy rozpoczęty centymetr długości takiej ryby. Większa ilość zdobytych punktów decyduje o wyższym miejscu w sektorze. Przy równej ilości punktów decyduje ilość zaliczonych ryb (im mniej tym wyższa lokata) a następnie dłuższa ryba (dłuższa ryba to wyższe miejsce) a przy dalszej równości zawodnicy zajmują miejsca ex aequo. Dla potrzeb ustalenia wyników zawodów ryby mierzone są z dokładnością do 1 mm.
- 9.3. W zawodach obowiązuje tzw. punktacja ujemna. W zawodach wieloturuowych i drużynowych im zawodnik (drużyna) ma mniej punktów sektorowych (suma zajętych miejsc sektorowych) tym wyższe zajmuje miejsce (przy równym wyniku w dalszej kolejności decydują punkty za ryby i kolejne porównania jak w punkcie 9.2.).
- 9.4. W zawodach indywidualnych jednoturuowych (jak i przy określaniu klasyfikacji sektorowej na podstawie wyników w podsektorach) o kolejności decyduje porównywanie wyników. Jeżeli liczymy wyniki z trzech sektorów (podsektorów) to mamy

trzy „jedyńki”. Pierwsze miejsce zajmie „jedyńka „z największą ilością punktów za zaliczone ryby, drugie miejsce „jedyńka” z mniejszą ilością punktów a trzecie z najmniejszą ilością punktów. Analogicznie miejsca 4-6 zajmą „dwójki” itd..

- 9.5. W przypadku różnicy w planowanej liczbie startujących w poszczególnych sektorach, należy doprowadzić do porównywalności wyników. Jeśli np. jeden z sektorów ma pojemność 16-stu startujących a drugi 18-stu to w większym sektorze zawodnicy zajmujący miejsca 16, 17 i 18 otrzymują 16 tzw. punktów sektorowych ze swoimi punktami za złowione ryby. Zawodnik, który nie złowił ryby w turze otrzymuje 16 punktów sektorowych i 0 punktów za ryby dotyczy zawodów rozgrywanych z kutrów. Zawodnik nieobecny i zawodnik zdyskwalifikowany w turze otrzymują 1 punkt więcej.
- 9.6. Organizator jest zobowiązany wywiesić wyniki po rozegraniu każdej tury zawodów w miejscu ustalonym na odprawie technicznej, zaś po zakończeniu zawodów opublikować wyniki nie później niż 30 minut przed planowanym, oficjalnym ogłoszeniem wyników i zakończeniem zawodów.

10. **KARY DYSCYPLINARNE.**

- 10.1. Zawodnik zostaje zdyskwalifikowany w całych zawodach z powodu stawienia się na zawody lub doprowadzanie się w czasie ich trwania do stanu będącego zagrożeniem dla siebie lub innych uczestników zawodów (zawodników, sędziów, obsługi) poprzez używanie alkoholu lub innych środków odurzających. W przypadkach rażących, zawodnika takiego należy odizolować nawet przy pomocy innych uczestników zawodów.
- 10.2. Zawodnik zostaje zdyskwalifikowany w turze zawodów za:
- niesportowe zachowywanie się wobec innych uczestników zawodów (po wcześniejszym upomnieniu);
 - stosowanie innych niż dopuszczone metody połowu (po wcześniejszym upomnieniu);
 - używanie niezgodnego z regulaminem zawodów sprzętu - np. wymiary przyponów, ilość i rodzaj haków, długość wędziska;
 - przetrzymywanie ryb niewymiarowych lub będących pod ochroną w czasie zawodów;
 - niezaznaczenie ryb złowionych nieprawidłowo (np. poza czasem wędkowania);
 - nie uśmiercenie ryby przeznaczonej do zabrania niezwłocznie po jej złowieniu;
 - stosowanie niedozwolonych środków nęcąco zapachowych;
 - wielokrotne, zawinione splątanie zestawów z sąsiadami;
 - przedstawienie do pomiaru ryb niewymiarowych, bądź będących pod ochroną;
 - używania środków łączności w czasie trwania tur zawodów;
 - nieprzestrzeganie regulaminu zawodów i ustaleń podjętych podczas odprawy technicznej;
 - nieetyczne lub niesportowe zachowywanie się wobec innych uczestników zawodów.
- 10.3. Zawodnik zostaje zdyskwalifikowany w zawodach za:
- powtarzające się i wyjątkowo nieetyczne lub niesportowe zachowywanie się wobec innych uczestników zawodów;
 - przedstawienie do pomiarów ryb nie złowionych przez siebie;
 - przedstawienie do pomiarów ryb manipulowanych długościowo

11. **REGULAMIN KLASYFIKACJI GRAND PRIX POLSKI.**

- 11.1. Roczną indywidualną klasyfikację GPP prowadzi się w wg punktacji ujemnej.
- 11.2. W każdej turze zawodów zaliczanych do GPP zawodnik za zajęcie 1-go miejsca w sektorze otrzymuje 1 punkt a za każde następne 1 punkt więcej i dalej zgodnie z zasadami opisanymi w pkt. 9.4.

II. PRZEPISY SZCZEGÓŁOWE POSZCZEGÓLNYCH DYSCYPLIN WĘDKARSTWA MORSKIEGO.

12. ŁOWIENIE BRZEGOWE Z PLAŻY (SURF CASTING).

- 12.1. Teren zawodów podzielony jest na sektory, a w nich na stanowiska o długości minimum 50 metrów. Kształt linii brzegowej na stanowisku zawodnika (w sytuacjach wątpliwych) określa sędzia sektorowy.
- 12.2. Zawody są rozgrywane przy użyciu maksymalnie dwóch wędek, o długości do 5m, przy czym do długości wędziska nie zalicza się długości wskaźnika brań.
- 12.3. Jedyna dozwolona metoda połowu to łowienie gruntowe, zakazane są wszelkie spławiki, kule wodne i inne rozwiązania umożliwiające dryfowanie całego zestawu.
- 12.4. Dopuszczone są wyłącznie przynęty zwierzęce, ich rodzaj organizator określa w komunikacie i może zdecydować o stosowaniu wyłącznie przynęt dostarczonych przez siebie.
- 12.5. Przynęty mogą być dodatkowo zabezpieczone przed spadnięciem z haczyka (np. gumką).
- 12.6. Wędka może być uzbrojona maksymalnie w dwa przypony z pojedynczymi haczykami o rozwarciu nie większym niż 10 mm, lub jeden przypon z haczykiem o rozwarciu nie większym niż 20 mm.
- 12.7. Przypony mogą być wyposażone w optyczne, sztuczne elementy wabiące w dowolnej liczbie, o maksymalnej wielkości 15 mm każdy lub wypornościowe o maksymalnej wielkości 15 mm każdy w liczbie do 3 szt. na każdym przyponie. Nie wolno stosować elementów wabiących i wypornościowych na linie głównej zestawu końcowego.
- 12.8. Zarzut zestawu, łowienie, holowanie i lądowanie ryby musi się odbywać w obrębie stanowiska. Przy wyrzucie i lądowaniu może być wydana zgoda na chwilowe wejście do wody, lecz nie głębiej niż do kolan, a to ze względów bezpieczeństwa zawodników
- 12.9. W czasie wykonywania rzutu należy szczególną uwagę zwrócić na bezpieczeństwo. Rzut może być wykonany tylko wtedy, gdy rzucający jest pewny (obciążenie, przynęta musi być cały czas w zasięgu wzroku rzucającego), że nikt nie znajduje się przed nim i że nie spowoduje zagrożenia dla innych osób.
- 12.10. Wędki muszą być ustawione w sposób stabilny na suchym lądzie w okolicy środka stanowiska zawodnika.
- 12.11. Dopuszcza się używanie świetlnych lub dźwiękowych sygnalizatorów brań, a także małych źródeł światła, ale w taki sposób, aby nie przeszkadzać innym uczestnikom zawodów i nie zakłócać żeglugi.
- 12.12. Wielkość i kształt obciążenia muszą być tak dobrane, by zestaw nie był znoszony na stanowisko połowu sąsiadów. Zakazane jest używanie koszyków zanętowych.
- 12.13. Zawody rozgrywane są w turach, czas wędkowania podczas jednej tury minimum 4 godziny.
- 12.14. Sygnały obowiązujące w czasie tury zawodów:
 - **pierwszy sygnał** – czas na przygotowanie (60 minut przed rozpoczęciem wędkowania
 - **drugi sygnał** – rozpoczęcie wędkowania,
 - **trzeci sygnał** – 5 minut do zakończenia wędkowania, nakaz wyjęcia jednego zestawu z wody,
 - **czwarty sygnał** – zakończenie tury zawodów.

12.15. Zawodnik zobowiązany jest do stosowania przyponów strzałowych o wytrzymałości dostosowanej do używanego obciążenia zestawu (ciężarka) wg tabeli 1.

Tabela 1.

Przypon strzałowy 13,6 kg (30 funtów) – minimalny do ciężarka 85 g (3 uncje).

Przypon strzałowy 18,1 kg (40 funtów) – minimalny do ciężarka 113 g (4 uncje).

Przypon strzałowy 22,7 kg (50 funtów) – minimalny do ciężarka 141 g (5 uncji).

Przypon strzałowy 27,2 kg (60 funtów) – minimalny do ciężarka 198 g (6 uncji)

Przypon strzałowy 31,8 kg (70 funtów) – minimalny do ciężarka 227 g (7 uncji)

13. ŁOWIENIE Z JEDNOSTKI DRYFUJĄCEJ (PŁYWAJĄCEJ).

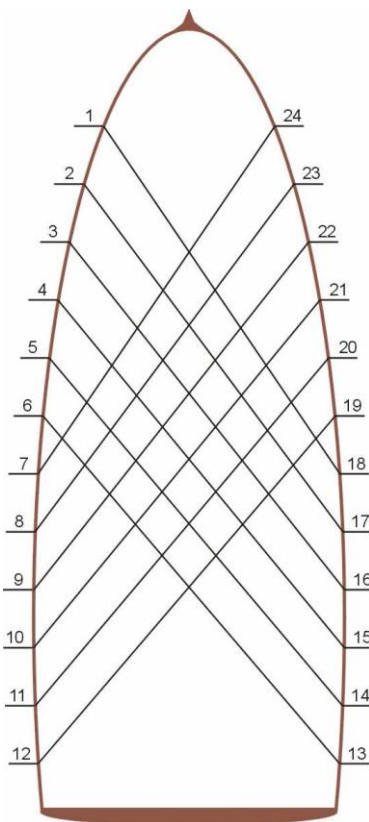
13.1. Łowienie z jednostki dryfującej (pływającej) może być prowadzone nie wcześniej niż na godz. przed wschodem i nie później niż godz. po zachodzie słońca.

13.2. Losowanie stanowisk przeprowadza się na brzegu, przed wejściem na pokład jednostki.

13.3. Długość stanowiska mierzona wzdłuż burty łodzi powinna wynosić minimum 1,5 m.

13.4. Dopuszczone jest łowienie jedną wędką, którą należy utrzymywać w ręku.

13.5. W każdej turze zawodów musi być przeprowadzona jedna zmiana stanowisk wg schematu jak na rys. 1. Na zmianę należy przewidzieć 30 minut (15 przed i 15 po teoretycznej połowie trwania tury).



Rys. 1

Przykład zmiany miejsca – (stanowiska):

pierwsza połowa tury – miejsce nr 3;

druga połowa tury – miejsce nr 16.

13.6. Zmianę burty łodzi w stosunku do kierunku wiatru, dryfu należy przeprowadzać naprzemiennie w miarę w równych odstępach czasu (maksymalnie 30 minut) tak by zawodnicy tyle samo czasu łowili ze strony nawietrznej, jak i zawietrznej (odpływu i napływu).

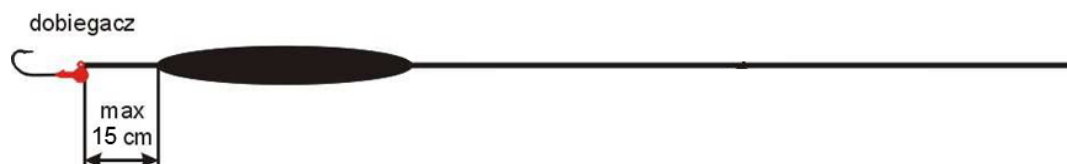
- 13.7. Zawodnicy łowiący po stronie zawietrznej (napływu) winni szczególną uwagę zwracać na odpowiednią masę głównego obciążenia i sposób prowadzenia przynęty, aby zestaw nie wchodził w kolizję z zestawami zawodników łowiących z drugiej burty kutra.
- 13.8. Zawody rozgrywane są w turach, czas trwania tury minimum 8 godzin, tura rozpoczyna się wyjściem z portu, a kończy wejściem do portu. Czas przeznaczony na wędkowanie (między drugim pojedynczym, a ostatnim potrójnym sygnałem) nie może być krótszy niż 4 godziny.
- 13.9. Sygnały obowiązujące w czasie tury zawodów:
- **pierwszy sygnał** – czas na przygotowanie (min. 30 minut przed rozpoczęciem wędkowania);
 - **kolejny i następne pojedyncze** – tzn. wolno łowić (rozpoczęcie wędkowania po zmianie miejsca łodzi);
 - **kolejny i następne podwójne** – tzn. wędki z wody (zmiana miejsca postoju łodzi);
 - **ostatni potrójny** – zakończenie łowienia w turze zawodów.
14. **ŁOWIENIE Z JEDNOSTKI DRYFUJĄCEJ (PŁYWAJĄCEJ) NA PRZYNĘTY NATURALNE.**
- 14.1. Dopuszczone są wyłącznie przynęty naturalne, ich rodzaj organizator określa w komunikacie i może zdecydować o stosowaniu wyłącznie przynęt dostarczonych przez siebie.
- 14.2. Przynęty mogą dodatkowo być zabezpieczone przed spadnięciem z haczyka (np. gumka).
- 14.3. Dopuszczone jest łowienie jedną wędką o maksymalnej długości do 4,5 m.
- 14.4. Długość przyponu nie może przekraczać długości wędziska.
- 14.5. Wędka może być uzbrojona maksymalnie w dwa przyponiki o maksymalnej długości 25 cm z pojedynczymi haczykami o rozwarciu do 10 mm lub jeden przypon z haczykiem o rozwarciu nie większym niż 20 mm. Użycie przyponiku przesuwającego się na lince głównej jest zabronione.
- 14.6. Przyponiki mogą być wyposażone w optyczne sztuczne elementy wabiące:
- kolorowe perełki pływające (do 3 sztuk) lub tonące o maksymalnej średnicy 15 mm.
 - paletki błystki, kolorowe pióra, elementy fosforyzujące itp.
- 14.7. Wielkość i kształt obciążenia muszą być tak dobrane by zestaw nie był znoszony na stanowisko połowu sąsiadów. Minimalna masa obciążenia 150 g.
- 14.8. Zabrania się wykonywania rzutów, umieszczanie zestawów w wodzie dozwolone jest jedynie poprzez ich opuszczanie lub wyłożenie.
- 14.9. Zabrania się używania dodatkowych wskaźników brań (spławików itp.)
15. **ŁOWIENIE Z JEDNOSTKI DRYFUJĄCEJ (PŁYWAJĄCEJ) NA PRZYNĘTY SZTUCZNE.**
- 15.1. Dopuszczone jest łowienie jedną wędką o maksymalnej długości do 3,6 m.
- 15.2. Dopuszczone są wyłącznie przynęty sztuczne, zabronione jest dozbrajanie zestawów przynętą naturalną.
- 15.3. Systemy zbrojenia wędki :
- kotwica to haczyk o nie więcej niż 3 ostrzach rozstawionych na średnicy maksymalnie 30 mm,

- pojedynczy haczyk to haczyk z pojedynczym ostrzem o rozwarciu tak jak i główka jigowa nie większym niż 20 mm.
- Przyponik to bocznik mocowany do przyponu głównego bądź linki głównej o długości nieprzekraczającej 15 cm do miejsca mocowania haczyka lub główki jigowej.
- Dobiegacz to przyponik doczepiony do przynęty głównej:

- a) przynęta główna (pilker) uzbrojona w sposób elastyczny w jedną kotwicę /rysunek nr 2/, pojedynczy haczyk lub w tzw. dobiegacz, (o rozwarciu haczyka nie większym niż 20 mm) /rysunek nr 3/;

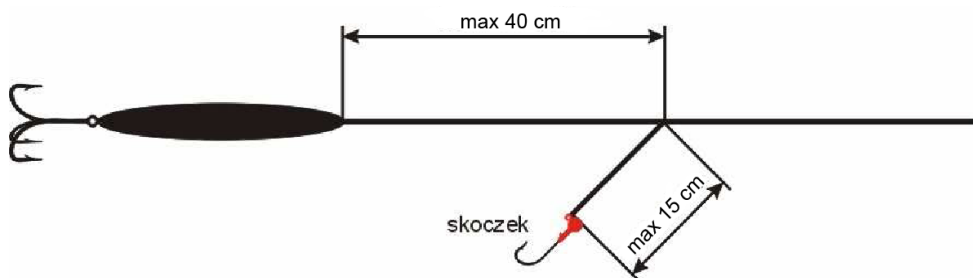


Rys. 2

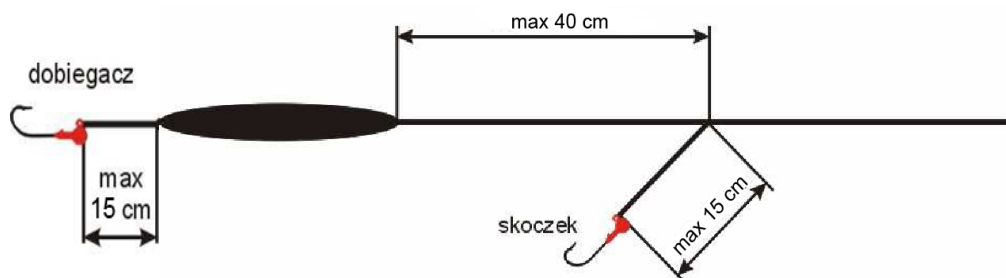


Rys. 3

- b) przynęta jak wyżej oraz pojedynczy haczyk (główka jigowa o rozwarciu haczyka nie większym niż 20 mm) na przyponiku zawieszonym nie dalej niż 40 cm od punktu zawieszenia przynęty głównej, /rys. nr 4 i rys nr 5/;



Rys. 4

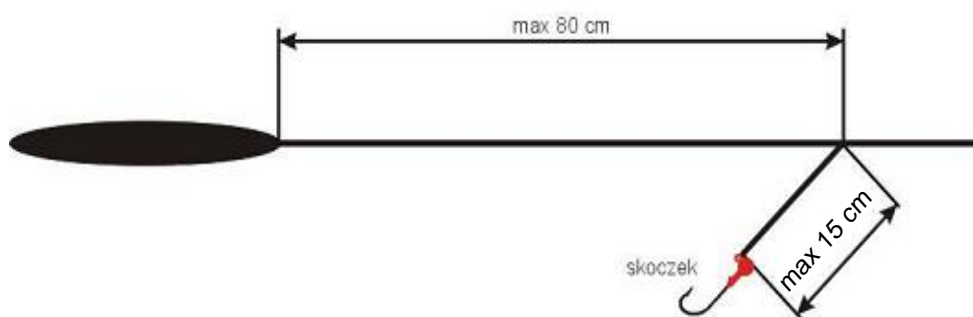
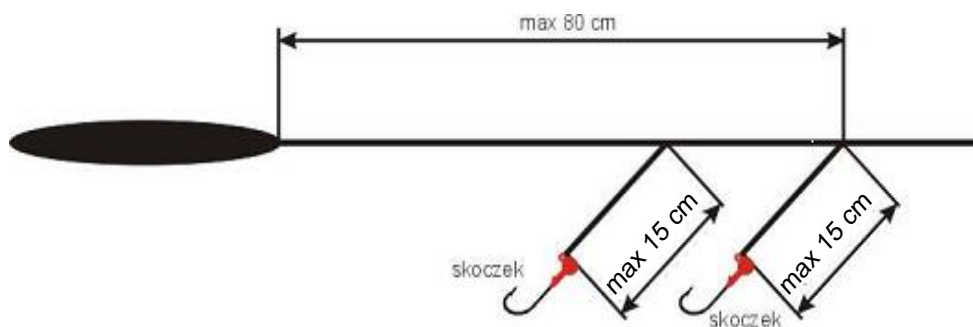


Rys. 5

- c) zestaw składający się z nieuzbrojonego obciążenia i dwóch lub jednego (o rozwarciu haczyka nie większym niż 20 mm) przyponiku z pojedynczym haczykiem (główką jigową), gdzie górny przyponik jest zawieszony nie dalej niż 80

cm od punktu zawieszenia obciążenia, a dolny powyżej obciążenia (rysunki nr 6 i nr 7).

Rys 6.



Rys 7.

- 15.4. W czasie wykonywania rzutu z za głowy należy szczególną uwagę zwrócić na bezpieczeństwo. Rzut może być wykonany tylko wtedy, gdy rzucający jest pewny (obciążenie, przynęta musi być cały czas w zasięgu wzroku rzucającego), że nie spowoduje zagrożenia dla innych osób, znajdujących się na pokładzie.
16. **SPINNINGOWANIE MORSKIE Z MAŁYCH ŁÓDEK.**
- 16.1. Zawody przeprowadzane są w klasyfikacji drużynowej.
- 16.2. W zawodach uczestniczą załogi łodzi spełniających warunki:
- dopuszczenie przez administrację portu do wyjścia w morze;
 - maksymalna długość 8 m;
 - maksymalna obsada do 6-ciu osób (łącznie z załogą).
- 16.3. Dopuszczone są wyłącznie przynęty sztuczne. Zabronione jest dozbrajanie zestawów przynętą naturalną.
- 16.4. Systemy zbrojenia wędki (kotwica to haczyk o nie więcej niż 3 ostrzach rozstawionych na średnicy maksymalnie 30 mm, pojedynczy haczyk to haczyk z pojedynczym ostrzem o rozwarciu, tak jak i główka jigowa nie większym niż 20 mm, przyponik to bocznik mocowany do przyponu głównego bądź linki głównej, o długości nieprzekraczającej 15 cm do miejsca mocowania haczyka lub główki jigowej), dobiegacz to przyponik doczepiony do przynęty głównej:
- przynęta główna zgodna z RAPR dla dyscypliny spinningowej, lecz uzbrojona w jedną kotwicę;
 - przynęta główna (pilker) uzbrojona w sposób elastyczny w jedną kotwicę, pojedynczy haczyk lub w tzw. dobiegacz (rys. nr 2 i nr 3);

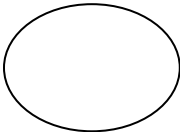
- przynęta jak wyżej oraz pojedynczy haczyk (główka jigowa) na przyponiku zawieszonym nie dalej niż 40 cm od punktu zawieszenia przynęty głównej (rys. nr 4 i nr 5);
 - zestaw składający się z nieuzbrojonego obciążenia i dwóch lub jednego przyponiku z pojedynczym haczykiem (główką jigową), gdzie górny przyponik jest zawieszony nie dalej niż 80 cm od punktu zawieszenia obciążenia, a dolny powyżej obciążenia (rys. nr 6 i nr 7)..
- 16.5. Rzut za głowy może być wykonany tylko wtedy, gdy rzucający jest pewny (obciążenie, przynęta musi być cały czas w zasięgu wzroku rzucającego), że nie spowoduje zagrożenia dla innych osób, znajdujących się na pokładzie.
- 16.6. Każda łódź przed przystąpieniem do zawodów musi być dodatkowo poddana przeglądowi przez komisję sędziowską.
- 16.7. Dopuszczenie łodzi do zawodów potwierdza się wydaniem numerów startowych, którymi łódź musi być w sposób widoczny oznakowana na obydwu burtach.
- 16.8. Każdą prawidłową rybę zależnie od gatunku punktuje się dodatkowo wg punktacji ogłoszonej w komunikacie przez organizatora.
- 16.9. Punkty uzyskane przez całą obsadę łodzi są sumowane i dzielone przez liczbę osób całej obsady łodzi (zawodnicy + obsługa) i tak ustalony wynik zaokrągla się do 2 miejsc po przecinku. Wyższe miejsce uzyskuje obsada łodzi z większą liczbą punktów.
- 16.10. Obowiązuje zakaz wędkowania z łodzi znajdującej się w odległości mniejszej niż 100 metrów od innych jednostek, oznakowanego sprzętu rybackiego i wyznaczonych kąpielisk.
- 16.11. Obowiązuje nakaz bezwzględnego stosowania się do poleceń członków komisji sędziowskiej wydawanych środkami łączności radiowej oraz poddawania się na łodzi szczegółowej kontroli sędziowskiej w zakresie spraw wędkarskich.
- 16.12. Niestosowanie się do punktów 3.10. i 3.11. oraz powrót z łowiska po wyznaczonym czasie może spowodować dyskwalifikację obsady łodzi w turze.

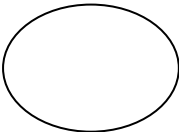
KARTA STARTOWA NR

Zawody wędkarskie:

Miejsce

data

Tura 

Sektor 

Stanowisko 

Zawodnik

Reprezentant

Sędzia kontrolny

	TURA I	TURA II
Ciężar ryb wymiarowych (g)		
Ciężar ryb niewymiarowych (g x 2)		
Ilość uzyskanych punktów		
5% pkt. karnych za ryby zabrudzone (pkt.)		
Ostateczny wynik zawodnika (pkt.)		
Miejsce w sektorze		
Podpis zawodnika		

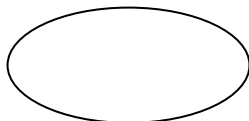
Suma ryb



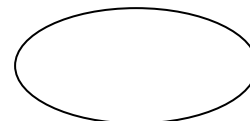
Suma punktów



Suma miejsc



Lokata w klasyfikacji generalnej



Adnotacje sędziego dotyczące wykroczeń zawodnika

.....

.....

.....

.....

podpisy członków komisji sędziowskiej

17. ZASADY POWOŁYWANIA KADRY PZW.

- 17.1. GKS na dany rok może powołać Kadre PZW
- 17.2. Kadra PZW jest powoływana przez Główny Kapitanat Sportowy na okres od dnia powołania do chwili powołania kolejnej kadry PZW z klasyfikacji dwuletniej jako suma wyników uzyskanych przez zawodnika w ostatnich dwóch latach startów w GPP
- 17.3. Imienne składy kadry narodowej proponują trenerzy na podstawie sparametryzowanych wyników indywidualnych osiągniętych przez zawodników w imprezach sportowych, wg kryteriów określonych w niniejszych „Zasadach”
- 17.4. Ustala się liczbę członków kadry PZW: do 12 osób.
- 17.5. Członek kadry PZW może w każdym czasie zrezygnować z członkostwa na własną prośbę.
- 17.6. Skład kadry PZW może być uzupełniony lub rozszerzony w trakcie sezonu startów, w uzasadnionych przypadkach, na wniosek trenera, za akceptacją GKS.
- 17.7. GKS corocznie przed sezonem określa i podaje do publicznej wiadomości imprezy sportowe typowane do cyklu zawodów GPP, zgodnie z Terminarzem Imprez Sportowych Międzynarodowych i Krajowych, oraz liczbę wyników branych pod uwagę w rocznej klasyfikacji ogólnej.
- 17.8. GKS podaje do publicznej wiadomości wyniki prowadzonych klasyfikacji.
- 17.9. W mistrzostwach świata i Europy oraz innych zawodach międzynarodowych bierze udział reprezentacja Polski PZW typowana z zawodników kadry PZW – decyduje GKS na wniosek trenera reprezentacji, zatwierdza Prezydium ZG PZW.
- 17.10. Programem przygotowań do Mistrzostw świata i Europy oraz udziału w innych zawodach międzynarodowych objęta jest wyłącznie reprezentacja Polski.
- 17.11. W skład kadry narodowej zostają powołani zgodnie z określonym limitem ilościowym:
 - aktualny Indywidualny Mistrz Polski;
 - do 9 kolejnych zawodników z klasyfikacji ogólnej obliczonej za ostatnie dwa lata;
 - dwóch zawodników typowanych przez trenera kadry.
- 17.12. W Klasyfikacja ogólna obliczana jest w cyklu rocznym. Obejmuje sumę punktów sektorowych, określonej przez GKS liczby najlepszych wyników zawodnika uzyskanych w turach ogólnopolskich zawodów z cyklu Grand Prix i mistrzostw Polski.
- 17.13. W dyscyplinie morskiej brane są pod uwagę wszystkie punkty sektorowe zawodników w sektorze każdej tury. W przypadku uzyskania równej liczby punktów sektorowych, wyższe miejsce zajmuje zawodnik, który uzyskał większą sumę punktów za złowione ryby. Jeśli to porównanie nie daje rozstrzygnięcia, zawodnikom przyznaje się miejsce ex aequo. Zawodnikowi niestartującemu przypisuje się liczbę punktów sektorowych równą liczbie zawodników w najmniej obsadzonym sektorze plus 1.